

## ПРАКТИКА Ардино

### Граждански инициативи на местната власт в Ардино

#### С един поглед

Община Ардино се отличава сред другите общини в регион Кърджали с активната си дейност по подготовка и реализиране на проекти, дължаща се преди всичко на инициативата на кмета и на заместник - кмета, на когото е делегирана работата по писането на проекти. Заместник-кметът е инициатор на създаването и работи с две нестопански организации - Общински дарителски фонд „Здраве“ и туристическо сдружение „Белите брези“.

#### Контекст

В община Ардино живеят предимно българи-мюсюлмани и български турци. Районът е силно засегнат от прехода към пазарна икономика - процентът на безработните, по-голямата част от които миньори, достига на места 60%. Стратегията за оцеляване в Ардино е сребро планинско земеделие и отглеждане на тютюн, като промените в пазара на тютюн през последните години рязко влошават стандарта на живот на селските стопани. Тенденциите са постоянен емиграционен поток към Турция, Западна Европа и САЩ и временна миграция на работоспособните мъже към големите градове на страната, с цел сезонна работата в строителството.

#### Постижения

С подкрепата на Фондация „Международен център по проблемите на малцинствата и културните взаимодействия“ се изгражда оранжерия за ранни зеленчуци. Общината осигурява 30% от стойността на проекта от фонд „Приватизация“, а Международният център по проблемите на малцинствата и културните взаимодействия - 10 000 щатски долара за доставка и монтаж на конструкцията. В оранжерията в момента работят с постоянни трудови договори четирима души, площта ѝ служи за опитно поле на учениците, а с отгледаните там зеленчуци се зареждат ученическите столове на 22 основни и средни училища, общинската болница и домашният социален патронаж.

С помощта на фондация „Истикбал“, в Кърджали е организирано храненето на 327 ученици от Община Ардино, а с реализираната малка икономия са закупени учебни пособия за ученици от социално слаби семейства.

Чрез общински дарителски фонд „Здраве“ са осигурени 7 000 щатски долара за лекарства и консумативи за Общинската болница, която е най-добре оборудваната и поддържана болница в района на Източните Родопи.

С помощта на Фондация „Междуетническа инициатива за човешки права“ е



закупена озвучителна апаратура за читалището в Ардино, осигурени са средства за сценични костюми на фолклорните състави в читалище „Родопска искра“ и се подпомагат регионални и международни фолклорни фестивали.

По програма на Католическите служби за помощ, насочена към училищните настоя-

телства, е ремонтиран един кабинет и покривът на начално училище „Христо Ботев“. Оборудвани са компютърна зала и библиотека, закупен е телевизор. Община Ардино участва във финансирането на ремонта, осигурява работници и обезопасява кабинетите с решетки.

#### Ключове към успеха

Инициативността и натрупаният опит и умения от страна на екипа на община Ардино в изготвянето на проекти води до успешно осъществяване на дейности за решаване на остри социални проблеми, които са известни и се приемат позитивно от местните жители.

#### Контакти

##### Мехмед Дикме

Кмет на община Ардино

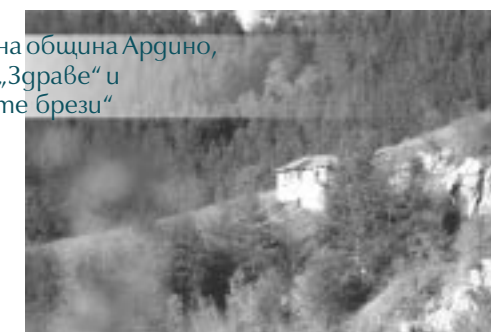
тел.: 03651/20 40

факс: 0361/289 60

**Неджми Ходжов**, Заместник - кмет на община Ардино, член на Общински дарителски фонд „Здраве“ и на туристическо сдружение „Белите брези“

тел.: 03651/25 26

ел. поща: ardino@abv.bg



## ПРАКТИКА | Благоевград

### Открийте Пиринския край



#### Регионална туристическа инвентаризация и база данни

##### С един поглед

Пирински туристически форум, НСО с членове общините от Благоевградска област, Национален парк "Пирин" и други институции, подпомага развитието на устойчив туризъм в Пиринския край като алтернативна форма на поминък за местните хора. Едно от най-важните постижения на Пирински туристически форум (ПТФ) е пълното проучване на туристическия потенциал на Пиринския край по общини и създаването на регионална туристическа база данни.

##### Контекст

Една от основните цели на ПТФ е осигуряването на информация и популяризирането на Пиринския край. Туристическата инвентаризация дава описанието и оценката на потенциалния ресурс, необходими за информационното обслужване на посетителите, маркетинга на района, разработването на нови продукти и т.н. Организирането на събраната по този начин информация в база данни, от своя страна, позволява лесното ѝ и бързо ползване и актуализиране. Съществено предимство е базата данни да се придружава от съответния илюстративен материал.

##### Ресурси

Екипът на ПТФ се състои от изпълнителен директор и трима служители, а членове на сдружението са общините Благоевград, Банско, Сандански, Гоце Делчев, Разлог, Белица, Якоруга, Симитли, Кресна, Струмяни и Петрич, Национален парк "Пирин", Търговско-промишлена палата Гоце Делчев и Бизнес информационен и консултантски център - Сандански. Всяка община плаща членски внос, подкрепяйки по този начин функционирането на Форума. В периода 1997-2001 г. основното финансиране за дейността на сдружението, включително туристическата инвентаризация и базата данни, идва от Нюу Хау Фонда на Правителството на Великобритания.

##### История на успеха

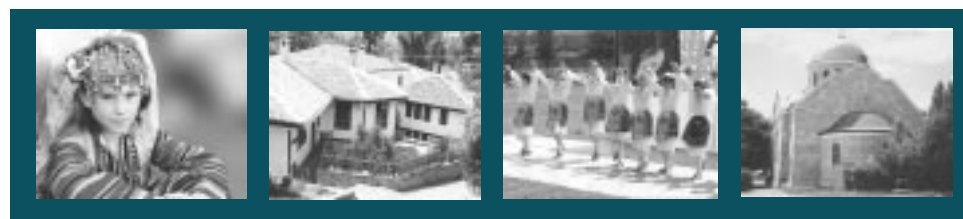
Пиринският туристически форум е наследник на проект "ПРЕСТ" за екологичен и устойчив туризъм в Пирин и Рила, който в продължение на три години (1994 г. - 1997 г.), с финансовата подкрепа на Нюу Хау Фонд за околна среда на Правителството на Великобритания, търси устойчиви форми за развитие на туризма в Пиринския край. След края на проекта (м. март 1997 г.) се регистрира регионална туристическа организация Пирински туристически форум със седалище гр. Благоевград, която да продължи тази дейност. ПТФ е една от 22-те структури, съставляващи Националния съвет по туризъм, член на Българската асоциация за алтернативен туризъм (БААТ) и Националния съвет за обучение в туризма.

Първата сериозна практическа стъпка на ПТФ към популяризиране на Пиринския край и повишаване на стандартите в туристическата индустрия е туристическата инвентаризация и създаването на регионална туристическа база данни, до момента може би най-добрата в България.

С посредничеството на катедра „Туризъм“ към Софийския университет „Св. Кл. Охридски“ е нает туристически консултант за теренните проучвания, който изготвя предварителна програма за срещи с представители на общините в Югозападна България. В началната фаза изключително важно се оказва съдействието на кметовете. Те разпореждат на съответните отдели ("Образование", "Култура", "Здравно обслужване", "Регистри" и пр.) да съберат и предоставят необходимата туристическа информация. Консултантът подготвя доклади, придружени с богат снимков материал. Следва разширяване на събраната информация с помощта на местни краеведи и други експерти, препоръчани от съответната община. Накрая в инвентаризацията се включват и местните хора с предложения за възможни атракции за посетителите.

Информацията от туристическата инвентаризация се систематизира в няколко основни групи данни:

- **природни дадености** физикогеографски особености, климат, флора и фауна, защитени природни обекти и др.;
- **културно-исторически забележителности** архитектурни и археологически паметници, църкви и манастири, фолклорно и етнографско богатство, традиционни и художествени занаяти, художествени изкуства,



- **традиционни празници и обичаи**, традиционна кухня и др.;
- **селища и селищна инфраструктура** селищна мрежа, население, благоустройство, пътища, разстояние и др.;

**• места за настаняване и заведения за хранене, туристически услуги, прояви и атракции.**

След събиране на информацията, екипът на ПТФ започва работа съвместно с външни експерти еколози, историци, етнографи и пр. по създаване на регионална туристическа база данни. Параметрите, разработени от организацията за описване на отделните туристически обекти, са използвани при създаването на Националната информационна система в туризма (SMARTINFO) през 1998 г. Тази система се използва от всички местни и регионални организации и информационни центрове в България.

Стильт на базата данни е популярен и разбираем за най-широк кръг ползватели. За момента тя включва категоризираните заведения за хранене и настаняване, туристическите фирми, услуги и прояви. Предстои допълването ѝ с природните и културно-историческите забележителности.

**Постижения**

Резултатите от туристическата инвентаризация са многопосочни и разкриват нови перспективи:

- изграждане на регионална фототека успоредно с базата данни;
- изготвяне на маркетингова стратегия и програма за информационно снабдяване на туризма;
- издаване и разпространение на информационни материали за района - серията дупляни „Опознайте Пиринския край“, информационни бюлетени, табла за основните туристически центрове и пр.;
- изготвяне на рекламен пакет за Пиринския край, включващ дупляни за общините и НП „Пирин“, регионални имидж-брошура и дупляна, папка и плакат;
- провеждане на опознавателни турове и пресконференции за журналисти и туроператори; представяне на Пиринския край на редица туристически борси в страната и чужбина;
- оценка на възможността за разработване на нови туристически продукти за района и разнообразяване на вече съществуващото предлагане.

**Следващи стъпки**

Туристическата инвентаризация и създаването на база данни биха били самоцелни, ако информацията в тях не се актуализира периодически. Това се извършва от екипа на ПТФ съвместно с общините от Пиринския край. Поддържането на точна информация осигурява устойчивостта на постиженията, описани по-горе.

Естествено продължение на работата в тази връзка се явява разработването на регионална стратегия за развитие на устойчив туризъм, която да бъде отразена в общинските и в регионалния план за развитие до 2006 г.

Друг важен момент е разработването на алтернативните форми на туризъм селски, екологичен, културно-познавателен, хоби, приключенски и т.н., в хармония с уникалната природна среда и наследство на Пиринския край.

**Ключове към успеха**

Туристическата инвентаризация и създаването на регионална база данни са най-големият „капитал“ на ПТФ и блестящ пример за ползотворно партньорство между държавния, частния и публичния сектор. Събраната подробна информация позволява планирането на широк кръг от дейности за развитие на туризма на местно ниво. Съществува реална възможност тази практика да се адаптира и като модел за развитие на други икономически сектори, считани за приоритетни за даден район.

**Контакти**

**Симана Марковска**, Изпълнителен директор на ПТФ

**Иван Шарков, Георги Георгиев, Нина Чилева**, служители на ПТФ

П.К. 454, Благоевград 2700  
тел.: 073/367 95, 814 58  
факс: 073/354 58  
ел. поща: [ptf@pirin-tourism.bg](mailto:ptf@pirin-tourism.bg)  
Интернет: [www.pirin-tourism.bg](http://www.pirin-tourism.bg)



## ПРАКТИКА | Благоевград

### Децата са наши, независимо какви са те

#### Социално-педагогически център за превантивна и корекционно-възпитателна дейност с деца



#### Седин поглед

Социално-педагогическият център за превантивна и корекционно-възпитателна дейност с деца (СПЦ) в Благоевград е създаден през септември 1995 г. като общинска структура, която в същото време се явява алтернативна структура на съществуващите държавни институции. СПЦ представлява помощен орган на местната комисия за борба с противообществените прояви, на Детска педагогическа стая и на отделните училищни комисии за борба с противообществените прояви. Целта на центъра е да работи по-ефективно с деца и подрастващи, намиращи се във фактически и потенциален риск, като ги подпомага социално, педагогически и психологически.

#### Контекст

Броят на децата в риск (деца, лишени от един родител; деца на самотни майки или на разведени родители; осиновени деца; деца на алкохолици или наркомани; деца на криминално проявени; деца - жертви на насилие и жестокост; деца от ромски произход; инхалаторни токсикомани и т.н.), които често не са обхванати от системата на образованието, е около 8 000 за Благоевград. Мисията на СПЦ е пряко да помогне на тези деца и да промени отношението на обществото към тях.

#### Ресурси

Екипът, който работи в центъра се състои от шестима специалисти и се допълва от безработни педагози с висше образование, насочвани към СПЦ по програмата за временна заетост на Бюрата по труда. 10 специалисти - педагози, педагогически съветници в училищата и обществени възпитатели, работят ежедневно с децата и техните родители. Центърът използва и помощта на доброволци, най-често студенти от специалностите психология, педагогика, социална педагогика и етопедия.

СПЦ партнира с Центъра за работа с деца, Регионална служба по заетостта, Дом за деца и юноши - Благоевград, Трудово-възпитателно училище-интернат - Рила, Американски университет - Благоевград, Югозападен университет -

Благоевград, Съюз на учителите в региона, Център за училищен диалог и др.

Община Благоевград включва в бюджета си структурата на СПЦ, като осигурява необходимото помещение и поема текущите разходи (отопление, осветление, вода, телефон и други консумативи). Разходите за работна заплата поема Министерството на образованието и науката. Средства за същинската дейност на центъра се осигуряват по различни проекти, от дарения и спонсорство. Средствата за екскурзии, летувания, храна и учебни помагала са за сметка на меценатство. Всички постъпления по тази линия - парични и други, се вписват в специална книга на дарителя.

Базата на центъра постепенно се разширява. Освен наличната вече спортна зала СПЦ разполага със стая за временно настаняване (за изоставени деца; за майки с деца, изпаднали в бедствена ситуация; за напуснали дома си деца и т.н.), класна стая, стая за дискусии срещи и видеозала. Амбицията на екипа е да осигури в близко бъдеще компютърна зала и игротека, оборудване за домашна кухня и творческо ателие.

#### История на успеха

От едно изказване на г-жа Величка Кайнакчиева, Заместник-кмет по образованието на община Благоевград, по време на заседание на местната Комисия за борба с противообществените прояви, в смисъл, че Законът за противообществени прояви по-скоро налага мерки, отколкото създава възможности за корекционно-възпитателна работа, тръгва идеята за мисията на хората в Комисията, призвани не да бъдат съдници, а да помогнат на децата, живеещи в криминализирана среда.

Идеята за създаване на социално-педагогически център се обсъжда на обществена среща-диспут, на която отзовалите се 35 души търсят най-подходящия модел за профилактика и противодействие на асоциалното поведение и противообществените прояви на деца и младежи до 18-годишна възраст. Създава се работна група, която да формулира статута на бъдещия център. Статутът е приет на Общински съвет и започва реалното функциониране на центъра. Дейността на центъра се основава на Закона за борба с противообществените прояви, Закона за народната просвета и Правилника за прилагането му, Семейния кодекс и Конвенцията за правата и защитата на децата. Контролни органи на СПЦ са Комисията за борба с противообществените прояви, Общинската комисия по образование и култура и Общинската служба по финанси.

Първоначално за приемна на центъра се използва стая в самата сграда на общината, но тъй като практиката показва, че това създава у децата неприятни асоциации с Детска педагогическа стая и полицията, приемната е изнесена извън общината.

Центърът осигурява грижа, защита и конкретна помощ за интегриране в обществото и подобряване на условията на живот на деца с асоциални прояви, като мотото на хората от центъра е „Децата са наши, независимо какви са

ме“. Три са начините, по които центърът подпомага децата:

- **Социалното подпомагане** обхваща дейности като осигуряване на храна, облекло, учебни пособия; летуване на море или планина; организиране на празници и рождени дни. За безпризорните СПЦ поема грижата за приютяване и къпане два пъти седмично в градска баня. Когато се налага децата да се настаняват в съответните институции - дом за деца и юноши, дом за деца в предучилищна възраст, социално-педагогически интернат и др., това става не само като решение на местната комисия за борба с противообществените прояви, но и с участието на звеното за социално подпомагане в СПЦ, което след това поддържа връзка с тях. Правени са и опити за настаняване на деца в SOS-селища. СПЦ съдейства за осигуряване на работни места за деца над 16-годишна възраст, а в определени случаи - и за техните родители.

СПЦ има голям опит и в работа с деца от ромски произход. За да се осъществи по-лесно и ефективно приобщаването им, в центъра са привлечени и специално обучени двама обществени възпитатели - роми. Резултатът от работата им е красноречив - около 95% от децата на възраст между 7 и 12 години, след като са преминали през СПЦ, продължават да посещават заниманията в училище.

- **Педагогическото подпомагане** се осъществява от специалисти - педагози, педагогически съветници в училищата и обществени възпитатели. Те се грижат за временно настанените, работят индивидуално с децата и техните семейства, съдействат за решаването на конфликтни ситуации в училищата в Благоевград, консултират подрасстващите по възможните форми за завършване на образованието, извършват учебно-възпитателна и надзорна дейност по време на ваканциите.

- За **психологическото подпомагане** на деца в риск е създадено звено към центъра, което се ръководи от специалист-психолог. В основата на това направление са наблюдението и анализът на състоянието, тенденциите и причините за асоциално поведение, както и работата в групи с идентични проблеми. Акцентира се на психо-профилактичната и психо-корекционната дейност, а при необходимост се взаимодейства с обществените формирания за оказване на помощ и защита. Голям успех има откритата гореща телефонна линия за деца и юноши, която работи денонощно. СПЦ поддържа постоянна връзка и партнира с детски заведения и нестопански организации, обхващащи в дейността си същите групи деца и младежи.

Центърът периодично прави анкети в почти всички училища в региона, за да определи най-наболелите младежки проблеми и подготвя и разпространява образователни материали по идентифицираните като „горещи“ теми.



Проучванията се използват и за планиране на дейностите на СПЦ - оценка на собствените нужди от специалисти и обучение, избор на вида консултативна и диагностична дейност по проблемите на личността, семейството и училището.

#### Постижения

До момента специализирана помощ от СПЦ са потърсили над 700 деца - много от тях негови дългогодишни възпитаници. Възможностите на СПЦ са пряко да работи с около 1 000 деца, но косвено дейността му обхваща 14 000 ученика на територията на града. На горещата телефонна линия за деца и юноши са регистрирани обаждания на младежи от цялата област. С голяма популярност се ползват брошурите на СПЦ (издадени с помощта съответно на Център за училищен диалог и Фондация „Спасете децата“) „Родители и училище заедно“ и „Какво трябва да знае всеки за наркотиците“.

#### Ключове към успеха

УНИЦЕФ определя дейността на центъра в Благоевград като уникална, съвместяваща много и различни функции, без аналог в световната практика. В основата на СПЦ и успешната му работа безспорно стои реализираното широкомащабно партньорство и добре отработеният механизъм за взаимодействие на съществуващите държавни социални структури и сходните по функция НСО на територията на общината и на национално ниво. Не без значение са изградената мрежа от доброволни сътрудници, които посредничат между ръководствата на различните институции и родителите, непрекъснатият контакт с неформалните обединения около децата в риск и спечелената подкрепа на медиите.

#### Контакти

**Таня Точева**  
Директор на СПЦ - Благоевград

ул. „Хайдукови“ 83  
тел.: 073/208 87

**Величка Кайнакчиева**  
Заместник-кмет „Образование“

Община Благоевград  
тел.: 073/255 96  
тел./факс: 073/252 78  
ел. поща: blg@blgmun.com  
Интернет: www.blgmun.com

